

PARTICIPACIÓN DE LOS VALORES COMUNITARIOS EN LOS NIÑOS Y NIÑAS DE LA ESCUELA Y LA COMUNIDAD SHIPIBA NUEVO PARAÍSO

Autor:

Landers Diosbel Rodríguez Cauper

Asesora:

Mahia Beatriz Maurial Mackee



UNIVERSIDAD PERUANA
CAYETANO HEREDIA
FACULTAD DE EDUCACIÓN

Planteamiento del Problema

Respecto a la educación en el Perú y de acuerdo con las prácticas profesionales realizadas, me exijo abrir el panorama desde el sistema educativo del país y afirmo que aún necesitamos desarrollar y formar a hombres con valores y principios, y aún falta trabajar desde una visión colectiva e individual enfocada en los valores desde la propia cultura.

Formulación de preguntas y objetivos

PROBLEMA GENERAL

¿Cómo participan los niños y las niñas en el aprendizaje de los valores comunitarios en la escuela y en la comunidad Shipiba Nuevo Paraíso?

PROBLEMAS ESPECÍFICAS

¿Qué tipos de *esebo* (valores) se transmiten entre generaciones en la comunidad?

¿Cómo se da la transmisión de valores comunitarios entre generaciones (sabios y niños) en la comunidad?

¿Qué tipo de relaciones se desarrollan entre los valores comunitarios y los valores escolares?

OBJETIVO GENERAL

Describir la participación de los niños y niñas en el aprendizaje de los valores comunitarios en la escuela y en la comunidad Shipiba Nuevo Paraíso.

OBJETIVOS ESPECÍFICOS

Describir los tipos de *esebo* (valores) transmitidos entre generaciones en la comunidad.

Describir cómo se da la transmisión de los valores comunitarios entre generaciones (sabios/as y niños/as) en la comunidad.

Describir las relaciones que se desarrollan en la escuela entre valores comunitarios y los valores escolares.

Antecedentes

UNICEF
(2008)

- Los principales valores son la complementariedad, interdependencia, reciprocidad, los consejos y dualidad que se sustentan en una filosofía de cosmos, como el agua, el aire, los bosques, el fuego y la tierra. Esto hace referencia a la vida y su aplicación en los espacios educativos familiares, comunitarios, interétnicos y en convivencia con la naturaleza.

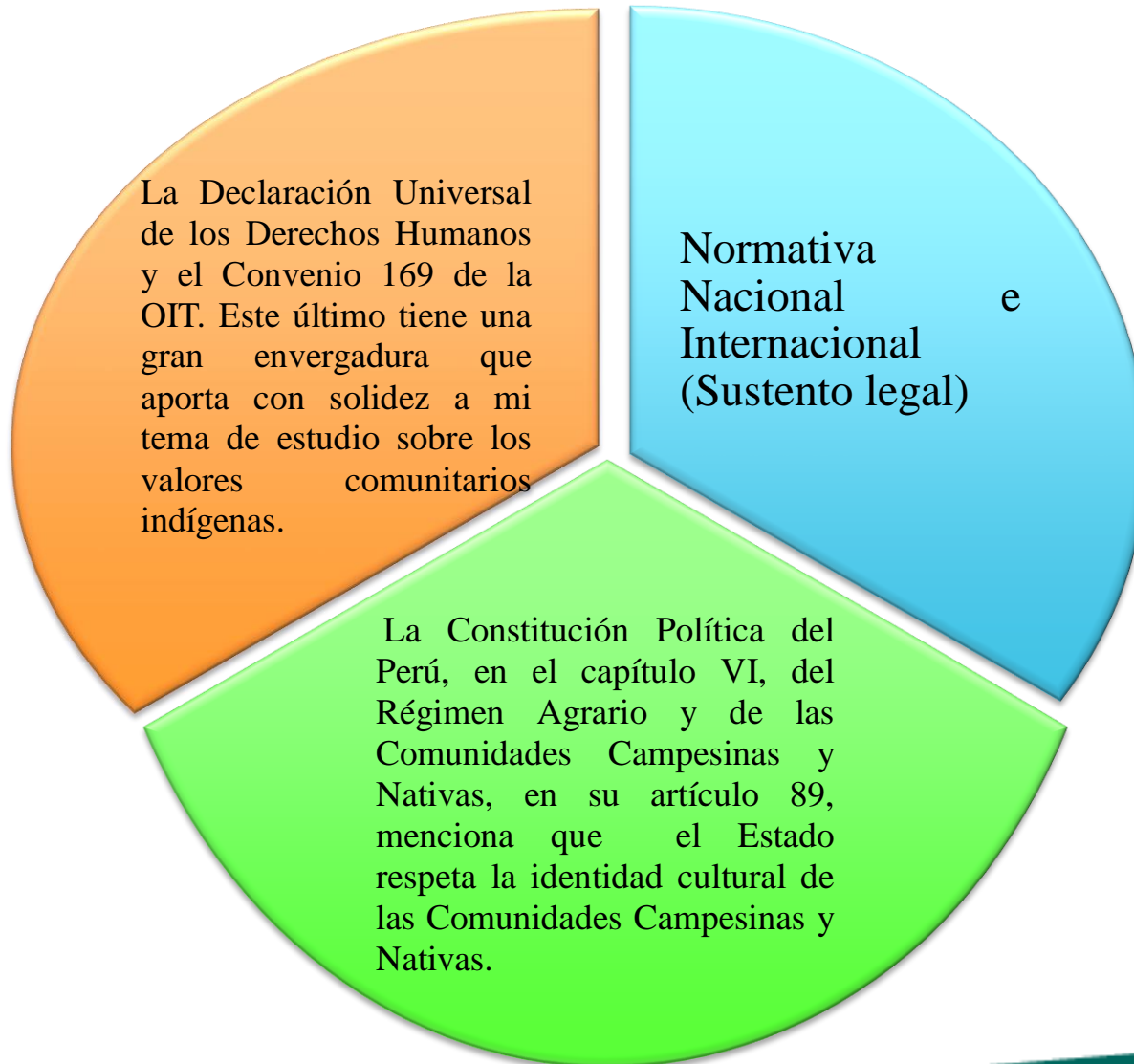
Villegas
(2011)

- En primer lugar, los niños/as en ese momento aprenden sobre los valores, comenzando por el respeto a la madre tierra, a quien el humano debe querer porque ella es quien da los buenos productos.

Llanquinao
(2009)

- La autora describe cómo los sabios y sabias van transmitiendo los valores de generación en generación. Asimismo, el aporte de estos valores transmitidos hace que la cultura mapuche reafirme su identidad. Los sabios/as mapuche transmiten a los niños que respeten las montañas, piedras, la tierra se tiene que querer y valorar porque son entes que tienen vida al igual que los seres humanos.

Marco Referencial



Concepto de valores

Desde la perspectiva occidental:

Para Tomé (2012), “la perspectiva naturalista surge en la edad antigua y tiene su máximo esplendor en el renacimiento, con la ilustración y el materialismo francés del siglo XVIII”. (p. 8) En el siglo V a. c, Demócrito (como se citó en Tomé, 2012) definía los valores como el resultado de las leyes naturales. “El bien, lo útil, lo bello es lo que corresponde con la naturaleza; al tiempo que el mal, lo perjudicial, lo horrible es lo antinatural”.

Desde la perspectiva de los Pueblos Originarios:

UNICEF (2008) En la cosmovisión de los pueblos originarios todos los seres del cosmos tienen vida y por eso son parte de un mismo espíritu de vida.

Los valores **comunitarios** son aquellos conocimientos que se adquieren dentro de la comunidad o en el contexto geográfico, viviendo, compartiendo, participando, opinando, aconsejando, reflexionando sobre la vivencia cultural, partiendo de las prácticas culturales, la reciprocidad, solidaridad, el equilibrio, relacionándose con la naturaleza, (Olórtegui, 2007).



Metodología

(Balcázar,
González-Arratia,
Gurrola Y
Moysén, 2013).

Rodríguez
Gómez (citado
en Barbolla, et
al., 2010)

Enfoque cualitativo

Es una fenomenología que busca descubrir y describir desde un panorama a nivel de los estudios interpretativos que pretenden trascender al sujeto social.

Enfoque y tipo de Investigación

Investigación Etnográfica

tipos de investigación porque se estudia las formas de vida de una cultura en específico, es decir, el modo de vida de una unidad social concreta.

Procedimientos metodológicos

Observación Participante (7)

Entrevistas (9)

Criterio de selección del caso


Existe una interacción activa de los padres de familia y los niños/as con los sabios y sabias de la comunidad.

Descripción de escenario

Resultados 1



IMPORTANCIA DE LA FAMILIA Y DEL CONTEXTO SOCIAL

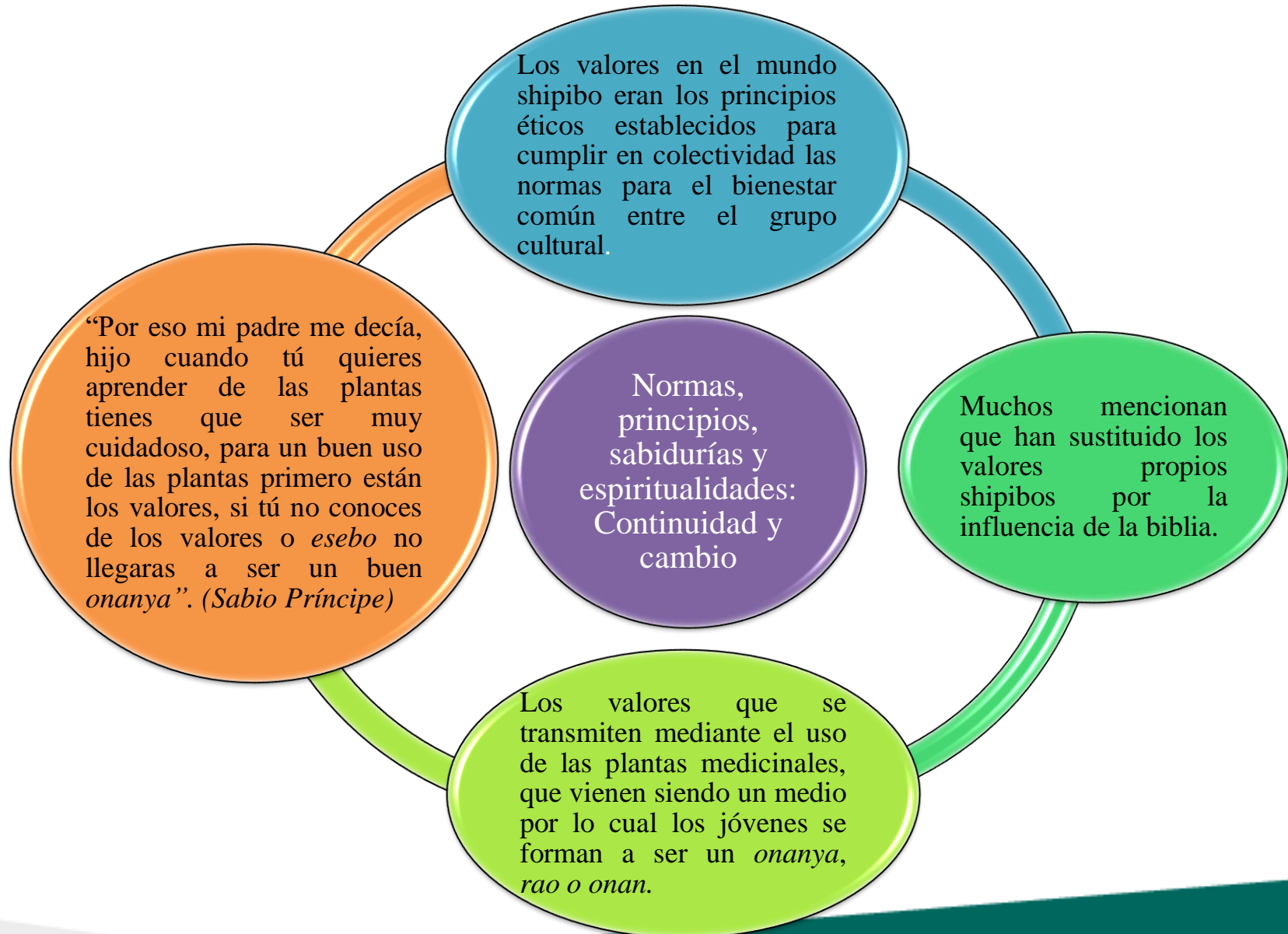


Se socializan junto con la práctica de actividades como la pesca, la agricultura, la cocina, la caza y otras. Esto es importante para que los niños y niñas crezcan con la noción de prepararse para vida; y la familia cumple un rol fundamental en ello. (Docente *Kesin*)



“La importancia del contexto social en que se forma el niño de múltiples hechos” (Docente *Kesin*).

Resultados 2



PRINCIPALES CURSOS DONDE LOS MAESTROS TRANSMITEN Y ENSEÑAN EN VALORES



Religión

- Se enseñan valores como la paz, amor, respeto, reciprocidad, solidaridad, fidelidad y la escucha activa. Cuando alguien se comporta mal ponemos ejemplos concretos, eso los niños escuchan y se ponen a obedecer, así los niños y niñas también van interiorizando cómo debe ser una persona. Damos a conocer un poco de la Biblia. (Docente *Kesin*)

Personal Social

- Los valores como la armonía de vivir en tranquilidad con otros, sin maltratos, sin insultos, y también los valores desde las cosmovisiones de nuestra cultura, cómo comportarse cuando eres un niño, cómo responder cuando alguien te llama, cómo debemos respetar a las plantas, etc. Como vuelvo a decir eso, los niños escuchan (Docente *Kesin*).



Resultados 3

Respecto a la “capacidad intelectual y la relación social. Los transmisores de los valores son los sabios y sabias en las horas de madrugada. Personas con principios y valores. Las transmisiones de valores con eficacia y pertinencia” (Sabia *Soitita*).

Momentos de las transmisiones de valores desde las interacciones: continuidad y cambio

Mencionan que *washimisti riki westiora isin koshi* (el celo es una enfermedad fuerte), cuando pasan estos sucesos los sabios y las sabias actúan para brindar consejos y enseñarles que una persona no debe actuar así.

Nos decían cómo nosotros dar consejos cuando nosotras seamos madres, nos despertaban en la madrugada, y nos decían como ser y otro no ser, tienes que ser así y no tienes que ser así, no meterme con hombres comprometidos, si algún día tenga mi pareja ayudar a la suegra.

LOS VALORES NO SE TRANSMITEN SOLO EN UN ESPACIO

Los valores comunitarios no solo se transmite en un lugar específico. Las prácticas de valores se dan en cualquier momento, en cualquier hora o donde estemos. Los valores se aprenden de un momento a otro para insertar buenos modales en una persona.

(Docente Kesin)



LAS ENSEÑANZAS DE VALORES ESCOLARES Y COMUNITARIOS EN EL AULA DE MANERA EQUILIBRADA



“Jakon joni iti, noimis iti, tsinkixon tee ati, ramiamistima, yometsotima, ichamistima, jakoma akin jato shiroatima”, “Ser buen hombre o buena mujer, saber amar, trabajar en grupos, no maltratarse, no robar, no insultarse, no hacer bromas pesadas”. Los niños y niñas con las explicaciones que se les brindaba decían; “el respeto, la reciprocidad, la asertividad, el compañerismo, la solidaridad y la puntualidad”.



“las enseñanzas de valores se desarrolla en el aula al inicio o al término de la clase. Los valores se transmiten de acuerdo al tema que se desarrolla en el aula. Los valores se transmiten de acuerdo a las diferentes áreas”. (Docente Kesin)

Resultados 4

EL RELATIVO CONFLICTO DE VALORES Y LA RELACIÓN EQUILIBRADA

Estos dos mundos no son tan diferentes entre sí, existen semejanzas, pero no son iguales, es decir, que los valores escolares o globales y valores comunitarios shipibos llevan a un fin que es la formación de personas con principios éticos y morales de acuerdo a los sistemas que ambos mundos manejan.

El relativo conflicto de los valores escolares o globales con los valores comunitarios shipibos.

La relación equilibrada entre los valores escolares y valores comunitarios.

Poder conocer por la forma de vida de otras culturas no es malo porque eso también encamina hacia el dialogo y la interculturalidad..

Los conflictos se generan mediante la cultura dominante e influencia de los padres y las madres de familia, quienes optan por lo que la globalización les ofrece. Conflictos en los padres jóvenes que no transmiten los valores shipibos. (Docente Kesin)

Los valores comunitarios shipibos vienen a estar en un estado de decadencia desde la introducción de la cultura mestiza o en general la vida occidental, llamada también por los cambios acelerados, la universalización. Dejando atrás las costumbres y valores a cambio de otro tipo de valores, las cosmovisiones, la identidad y, lo más grave, la pérdida del idioma.

*Nato jawekira moa
nonbi keyoi itai.
Neskara
jemankoboparira
japarike non axebo, ja
nawabaon jemanko
bokanabokai riki moa
onisbicho, jaton
bakebo moa yoyo
iamai itan non join
ninkayamaibo.*

“Conflictos en la escuela es porque los cambia de mentalidad. Los conflictos pueden generarse por medio de tratos hostiles.

DISCUSIÓN DE RESULTADOS

Según Kant (como se citó en Tomé, 2012), “los valores están por encima de los instintos, y se asocia a un mundo irreal del cual el hombre extrae la fuerza necesaria para realizar una conducta moral valiosa, pasando por encima de sus intereses naturales” (p. 9).

Retomando la expresión de Kant, nos lleva a comentar que desde la cosmovisión occidental los valores están encima de todo ser, por ende, se construyen como un sistema a seguir bajo las normas establecidas para guiar a un ser humano.

En esta parte se describe los tipos de valores que se transmiten en las sociedades de pueblos originarios, basándose en autores que puedan o no estar de acuerdo con mi investigación y con informaciones de primera mano.

En tal sentido, UNICEF afirma que los pueblos originarios respetan sus creencias. Este modo de dar valor a algo que ellos creen se viene transmitiendo de generación en generación. En tal sentido los autores concuerdan con mi investigación con muchas semejanzas más no iguales.



Conclusiones

La importancia del contexto familiar y la importancia del contexto social.

Las plantas también enseñan de valores y forman a las personas quienes estén aprendiendo a ser *onanya*. Estas enseñanzas se dan por medio de los sueños o de visiones.

El hombre blanco vino al paraíso a cambiar la mentalidad los shipibos. A causa de ello hubo divisionismo, y las consecuencias fueron los cambios culturales.

Los transmisores de valores no son cualquier persona que brindan una enseñanza de generación en generación. Son los sabios y sabias, conocedores de la vida por medio de la experiencia. Ellos poseen grandes conocimientos sobre las plantas medicinales, sobre la astrología, señas y secretos y de las sabidurías y espiritualidades.

Según las manifestaciones de los informantes y generalizando los conceptos obtenidos, podemos decir que siguen transmitiendo los valores, incluyendo los valores de otras culturas, rescatando la interculturalidad.



Las madres de familia adultas mencionan que los valores son como un camino a seguir, y la transmisión de valores se sigue brindando en la juventud y en la niñez.

Se puede evidenciar que en la escuela los principales cursos donde se transmiten los valores son el curso de Religión, ahora conocido como el curso de Espiritualidad y el curso de Personal Social. Básicamente, es en estos cursos que se transmiten los valores comunitarios o escolares ya sea al inicio de clase, la mitad o el final de la misma.

Recomendaciones

El sistema educativo prevalece por encima de estos principios, privilegiando los contenidos del mundo occidental y urbano.

Debe de tomarse en cuenta que las palabras al igual que en el idioma, son aglutinantes, cantos, músicas, . En el idioma shipibo expresan valores que valdría la pena potenciar a través de los cuentos.

Se hace necesario profundizar el concepto y práctica de valores de los pueblos originarios más que todo en las culturas amazónicas, especialmente en el pueblo Shipibo.

En relación a los valores comunitarios se deben reconocer y acreditar la experiencia de transmisiones de los tipos de valores en el campo pedagógico como un espacio de saberes, de prácticas culturales.

Que los antropólogos, sociólogos, psicólogos, pedagogos, médicos, economistas, políticos, líderes indígenas, o uno de la misma cultura, etc., puedan investigar sobre los valores comunitarios shipibos para fortalecer y contribuir a un dialogo armónico

Elaborar programas desde la Educación Intercultural Bilingüe sobre la formación de formadores desde los valores culturales responsables, que involucren a la comunidad y a los sabios y sabias.

Proyectar propuestas de formación metodológica a través de los valores para las acciones de la preparación para la vida y la sobrevivencia permanente de los niños y niñas, adolescentes del pueblo Shipibo.

Ichabires irake, Paisuma, Añay

Muchísimas gracias

Muito obrigado

Thanks a lot

非常感谢你



<http://www.upch.edu.pe/faedu/>



**UNIVERSIDAD PERUANA
CAYETANO HEREDIA**
FACULTAD DE EDUCACIÓN